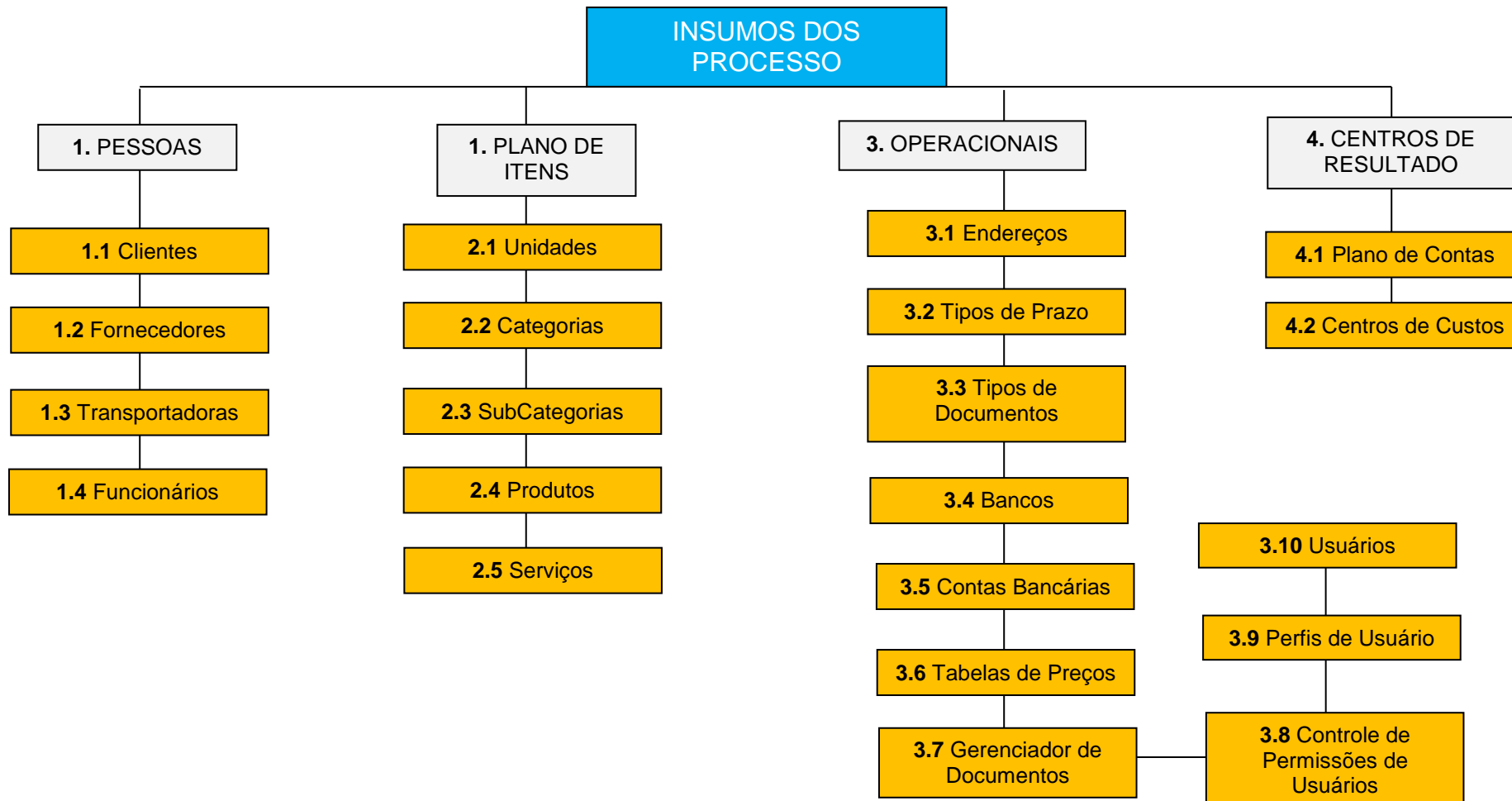




## CADASTROS E CONCEITOS DAS BASES DE DADOS



*\*Leia abaixo nota explicativa para cada etapa apresentada no diagrama.*



## CADASTROS E CONCEITOS DAS BASES DE DADOS

Código	Cadastro	Observações
1 PESSOAS		
1.1	Clientes	Base dos dados de clientes, podendo ser do tipo pessoa física ou pessoa jurídica, informa CPF ou CNPJ, descrição ou razão social, endereços, IE, permite vários contatos para um cliente, dados bancários. Relacionamento de clientes com tabelas de preços de vendas. Permite consulta em relatório completo com base de dados de clientes.
1.2	Fornecedores	Base dos dados de fornecedores, podendo ser do tipo pessoa física ou pessoa jurídica, informa CPF ou CNPJ, descrição ou razão social, endereços, IE, permite vários contatos para um fornecedor, dados bancários, classificação do tipo de segmento do fornecedor. Relacionamento do fornecedor aos itens ofertados em processo de compras. Permite consulta em relatório completo com base de dados de fornecedores.
1.3	Transportadores	Semelhante ao cadastro de fornecedores, utilizado para lançamentos de notas de frete com integração automática à controladoria de contas pagar.
1.4	Funcionários	Base dos dados de funcionários, inclui opção para registro dos dados pessoais, tais como: nome, endereço, matrícula, e-mail, telefone, CPF, PIS, RG, data de nascimento, desligamento, conta corrente, CTPS, cargos, histórico de observações, dentre outros dados. Pode ser relacionado aos lançamentos de pagamentos de salários, férias, alimentação, transporte, etc., dando a condição de acompanhamento gerencial por funcionário.
2 PLANO DE ITENS		
2.1	Unidades	Define a unidade de medida de um determinado item, seja produto ou serviço.

		Exemplos: UND, KG, L, M <sup>2</sup> , T, PCT.
<b>2.2</b>	Categorias	Permite a criação de grupos de classificação para os produtos de uma mesma “família”. Exemplos: MATERIAIS ESPORTIVOS, ACESSÓRIOS DE INFORMÁTICA. Ou seja, dentro destes grupos ficarão os produtos a eles associados.
<b>2.3</b>	SubCategorias	A criação de SubCategorias é opcional. Toda Sub fica associada uma categoria. Assim, seguindo o exemplo, dentro da categoria MATERIAIS ESPORTIVOS, seria apropriado associar: ACESSÓRIOS PARA TENIS, ACESSÁRIOS PARA FUTEBOL, ROUPAS DE CORRIDA.
<b>2.4</b>	Produtos	<p>Base dos dados de produtos, todos os produtos criados devem pertencer a uma categoria e, opcionalmente, a uma SubCategoria, deve também ter uma Unidade de Medida relacionada.</p> <p>É possível decidir na inclusão se o produto deve ser tratado como crítico, havendo a classificação positiva, então o recebimento na compra deste produto irá gerar uma avaliação da entrega do fornecedor para fins de análise de qualidade.</p> <p>Outros campos complementam o cadastro, tais como: o produto deve ser tratado como produto de venda ou de compra ou de ambos. Esta regra determina se o produto deve ser disponibilizado para emissão de pedidos de venda ou ordens de compra ou ambos. Encontra-se ainda campos para regras de armazenamento e de conferência.</p> <p>Os produtos poderão ser consultados em relatórios específicos que apresentam as informações cadastrais numa visão completa.</p> <p>Para o caso de produtos de compra e controle de estoque, o usuário poderá determinar a regra de cálculo com base em último preço ou preço médio.</p>
<b>2.5</b>	Serviços	Base dos dados de serviços, assemelha-se ao que foi dito antes acerca dos produtos, com a ressalva de que serviços não geram entradas de estoque, ademais têm os mesmos recursos de controle e acompanhamento cadastral.

3 OPERACIONAIS		
<b>3.1</b>	Endereços	Cadastro complementar aplicável aos processos de venda e compra, onde o usuário pode informar para fins de comunicação com cliente ou fornecedor as informações inerentes a endereço para entrega e endereço para cobrança.
<b>3.2</b>	Tipos de Prazo	Determina os tipos de prazos para as negociações geradas nos processos de compra e venda. Exemplo: 30 dias, 30-60 dias, 30-60-90 dias. O usuário deve cadastrar as modalidades aplicáveis ao seu negócio.
<b>3.3</b>	Tipos de Documentos	Determina os tipos de documentos para os lançamentos em controladoria de contas a pagar ou a receber. Exemplo: Nota Fiscal, Boleto Bancário, DARF, DAM, GPS, dentre outros. O usuário deve cadastrar os documentos aplicáveis ao seu negócio.
<b>3.4</b>	Bancos	Base dos dados de bancos, informa descrição ou razão social, endereço, gerente, dentre outros. Os bancos são um cadastro prévio necessário ao cadastramento das contas bancárias.
<b>3.5</b>	Contas Bancárias	Base dos dados das contas bancárias, onde o usuário informa o banco, a agência, a conta corrente. Antes de iniciar o sistema ou longo do uso, deve-se fazer a implantação do saldo inicial da conta para que os relatórios peguem o saldo correto e atualizem nas compensações realizadas. Pode-se também trabalhar com limite de cheque especial da conta, assim findando o saldo, o sistema irá comunicar que a conta está sendo usada no limite.
<b>3.6</b>	Tabelas de preços	Aplicável ao processo de vendas, onde o usuário pode configurar preços prévios para que os mesmos sejam automaticamente apresentados na emissão de um orçamento. Os preços devem ser também relacionados a um cliente. O sistema irá apresentar o custo médio de compra como base para definição do

		preço que se deseja vender. Então, há o campo para informar a margem desejada e o preço de venda é atualizado.
<b>3.7</b>	Gerenciador de Documentos	Caso haja a necessidade de compartilhamento de arquivos pelo sistema. O usuário tem a opção de criar pastas e realizar uploads de arquivos dentro da pasta desejada, mantendo assim os arquivos disponíveis para download pelos usuários.
<b>3.8</b>	Controle de Permissões de Usuários	Todos os processos do sistema podem ser controlados estabelecendo o poder de quem pode ter acesso. Para isto, é possível associar o perfil do usuário no qual ele está cadastrado e submeter às regras de restrições de acesso, o que faz habilitar ou desabilitar um determinado caminho. Convém manter como usuário administrador aquele que será o responsável por definir a política de acessos no sistema, dando a este o poder de acessar o controle de permissões e limitando dos demais.
<b>3.9</b>	Perfis de Usuário	Representam os grupos de usuário por nível de acesso, que podem ser usados, na prática, por nível de departamento. Como exemplo, podem ser criados: ADMINISTRADOR, COMPRAS, VENDAS, FINANCEIRO, dentre outros.
<b>3.10</b>	Usuários	São as pessoas cadastradas para uso do sistema. Todo usuário deve estar relacionado um perfil de usuário. Além disto todo usuário deve ter os seus dados pessoais de login e senha para acesso ao sistema.
<b>4 CENTROS DE RESULTADO</b>		
<b>4.1</b>	Plano de Contas	Base dos dados das contas contábeis que formará o plano de contas. As contas poderão ser sintéticas ou analíticas, credoras ou devedoras. Inicialmente, devem ser criadas as contas sintéticas, estas são as responsáveis por agrupar as contas analíticas. Exemplo: Encargos Sociais (SINTÉTICA), esta conta deve agrupar as contas: Férias, INSS, FGTS, 13º Salário (ANALÍTICAS). Os lançamentos serão incluídos nas contas analíticas, as sintéticas serão

		<p>contas totalizadoras.</p> <p>A determinação de credora ou devedora vincula as configurações do lançamento com base na sua finalidade, assim as contas credoras ficam acessíveis para os processos que gerem títulos a receber e as devedoras para os processos que gerem contas a pagar.</p> <p>As contas são classificadas automaticamente numa codificação criada pelo sistema de forma hierárquica, tomando como base o exemplo dado, tem-se:</p> <p>3 DESPESAS  3.1 DESPESAS TRABALHISTAS  3.1.1 ENCARGOS SOCIAIS  3.1.1.1 Férias  3.1.1.2 INSS  3.1.1.3 FGTS  3.1.1.4 13º Salário</p> <p>Todos os débitos ou créditos alocados numa conta poderão ser consultados por uma periodicidade específica. Além disto, as contas permitem usar regras de rateios para uma melhor qualidade na avaliação das apropriações.</p>
4.2	Centros de Custos	<p>Base dos dados dos centros de custos, onde é possível usar o mesmo conceito acima apresentado com relação aos grupos sintéticos e analíticos.</p> <p>O centro de custo sintético será aquele que agrupa os analíticos. Assim, como exemplo, a empresa pode ter o CC sintético OBRAS e dentro deste CC ela relacionar as obras que estão sendo executadas.</p> <p>Os lançamentos são vinculados aos grupos analíticos. É possível também usar as regras de rateio em centros de custos e ter relatórios específicos para fins de análise gerencial. Todos os lançamentos de controladoria, seja de pagamento ou recebimento deverão ter um ou mais centros de custos relacionados.</p> <p>Para fins de controle, o sistema cria uma codificação hierárquica, tomando o exemplo dado, tem-se:</p> <p>001.000.000 OBRAS</p>

		<p>001.000.001 Reforma do Prédio da Universidade 000.000.002 Construção da biblioteca do Prédio da Universidade Todos os débitos ou créditos alocados num centro de custo poderão ser consultados por uma periodicidade específica.</p>
--	--	---

*Para mais informações ou dúvidas, envie seu e-mail para: [hugobarretto@gmail.com](mailto:hugobarretto@gmail.com)*